

# Miljö- och hållbarhetsrapport Tumleheds Bygg

- 
- 
- 
- 
- 
- 
- 
- 
- 
- 



"Med lyhördhet & engagemang"





Med lyhördhet & engagemang



## Innehåll

Vi är Tumleheds Bygg	3
Certifiering	5
Hållbara medarbetare	6
Hållbarhetsarbete inom Rotundagruppen	8
Livscykelperspektiv	9
Miljöarbete på Tumleheds Bygg	10
Våra miljömål	12
Miljömål -utfall	13
Social & ekonomisk hållbarhet	16

## Vi är Tumleheds Bygg



Tumleheds Bygg är ett engagerat byggföretag som specialiserar sig på ROT-projekt, byggservice och försäkringsrelaterade byggsador. Företaget grundades 1999 och har sedan 2021 varit en del av Rotundagruppen – en företagsgrupp som samlar bygg- och teknikkonsultföretag för att främja samarbete och utveckling.

Tumleheds Bygg har omkring 25 medarbetare och är stationerade i Hisings Backa.



Våra ledord är " med lyhördhet & engagemang för ert projekt"

## Vi är en del av en hållbar framtid i ROT- branschen

" Stjärnor lyser klarast i sitt rätta element"

Inom Rotundagruppen arbetar företagen tillsammans för att långsiktigt driva den svenska ROT-branschen mot en mer hållbar och effektiv utveckling. Genom samverkan och kunskapsutbyte skapas förutsättningar för högkvalitativa och innovativa lösningar.

### Möjligheter

Att vara en del av Rotundagruppen möjliggör att vi tillsammans aktivt kan styra den Svenska ROT- branschen i rätt riktning. Åtgärder som leder till en effektiviserad arbetsprocess är en viktig del. Men vi lägger lika stor vikt vid miljöaspekter & det humana - personalvård, social interaktion, anti korruption och mänskliga rättigheter i största allmänhet. När alla mår bra på jobbet, mår även projekten bra.

### Samarbete

Samarbetet mellan företagen i Rotundagruppen breddar inte bara vår hanverksmässiga expertis och vår geografiska närvaro, utan försäkrar även att vår hållbara filosofi kan genomsyra projektets alla delar.

Rotunda  
GRUPPEN



ROT ska göras RÄTT  
med hållbarhet som ledstjärna

# Organisation - Tumleheds Bygg



## Rotundagruppen Styrelseledamot/Ägare



**Kim Börjesson**  
VD



**Gustav Thorén**  
Projektledare Förvaltning/Företag



**John Eriksson**  
Projektledare Förvaltning/Företag



**Manne Jarlenius Roos af Hjelmsäter**  
Projektledare Förvaltning/Företag



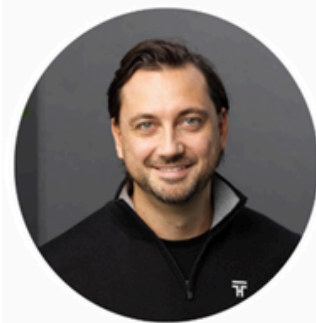
**Mikael Svantesson**  
Projektchef Entreprenad/ROT



**Tommie Lundgren**  
Projektledare Försäkring/Privat



**Viktor Larsson**  
Projektledare Försäkring/Privat



**Tobias Moberg**  
Projektstöd, kalkyl och inköp



**Cecilia Pettersson**  
Ekonomi



**Peter Olofsson**  
Admin/Faktura



**Caroline Olofsson**  
KMA



Hantverkare  
13



# Certifiering

Vi på Tumleheds bygg arbetar medvetet med miljöfrågor. Vi blev miljöcertifierade redan 2003 enligt Göteborgsmodellen Svensk Miljöbas. 2021 miljöcertifierades vi enligt kravstandarden, ISO 14001:2015. När det kommer till vårt kvalitets & arbetsmiljöarbete följer vi Byggbranschens verksamhetsledningssystem, BKMA, ett lednings- och produktcertifieringssystem som ställer krav på kvalitets-, miljö- och arbetsmiljö och har samma grundprinciper som ISO-certifieringar. Vi jobbar med vår BKMA certifiering och har som mål att under 2026 bli certifierade.

Våra viktigaste intressenter ställer miljökrav på oss och vi ser att vi både kan och vill bidra med vårt miljöansvar. Tumleheds Bygg drivs av en strävan efter att alltid bli bättre. Vi förutser och anpassar oss till ändrade krav och söker ständigt efter sätt att arbeta smartare.

Att driva en byggservice verksamhet kräver resurser och en del av dem påverkar miljön. Utsläpp från transporter, avfallshantering, materialanvändning och kemikaliehantering ökar föroreningar och ger negativ klimatpåverkan. Vi på Tumleheds Bygg strävar efter att förebygga och minimera den negativa miljöpåverkan och öka den positiva genom att göra medvetna val genom hela arbetsprocessen. Genom att ta en mera aktiv roll och påverka kunder och beslutfattare att välja mer klimatsmarta lösningar kan vi göra skillnad framöver.

Vi har i första hand valt att fokusera på mål som rör byggbranschen, framför allt i vår egen verksamhet, där vi har störst möjlighet att påverka. Målen möjliggör att vi kan arbeta tydligt och strukturerat med aktiviteter som bidrar till hållbarhet ur alla aspekter.

## Globala mål och fokusområden

Rotundagruppens hållbarhetsarbete omfattar många olika aspekter, med särskilt fokus på de områden som våra företags intressenter anser vara viktigast och där vi har störst påverkan enligt vår bedömda dubbelväsentlighet. Dessutom har vi analyserat hur vårt arbete som koncern kan bidra till FN:s 17 globala mål.

Genom detta har vi identifierat sju globala mål där vår verksamhet har mest positiv påverkan.





## Hållbara medarbetare

- Utvecklingsmöjligheter
- Hälsa & friskvård
- Kompetensutveckling
- Säkerhet
- Likabehandling
- Mångfald & jämställdhet
- Ergonomi/ Hjälpmedel
- Kul på jobbet



## Hållbara medarbetare

Medarbetarna är vår främsta tillgång i företaget. En hög prioritet är hälsa och säkerhet, som inkluderar att skapa trygga arbetsplatser för våra medarbetare och underentreprenörer samt att vara ett företag där medarbetarna trivs, presterar och utvecklas.

Vi fångar upp medarbetarnas önskemål om utvecklingsmöjligheter genom medarbetarsamtal och resultat från medarbetarenkäter. I de individuella medarbetarsamtalen tas utvecklingsplaner fram.

Vi arbetar aktivt med olika typer av aktiviteter för att förebygga och minska sjukskrivningar. Regelbundna hälsoundersökningar, trivselaktiviteter, utbildningar och täta dialoger kring kvartsdamm, asbest, säkra lyft och tillhandahållande av hjälpmedel är några exempel på hur vi arbetar med detta idag. Genom att uppmuntra till friskvårdsaktiviteter och nyttjande av friskvårdsbidrag främjar vi hälsa och friskvård.

Säkerhet på arbetsplatsen är mycket viktigt. Vi arbetar förebyggande med arbetsmiljörisker och använder erforderlig skyddsutrustning. Regelbundna riskbedömningar och skyddsronder genomförs där samtliga aspekter gällande fysisk, organisatorisk och social arbetsmiljö kontrolleras. Vi följer upp och analyserar olyckor och tillbud, kommunicerar ut dessa i organisationen och ändrar i våra arbetsmiljömallar för att de inte skall upprepas.

En av de absolut viktigaste frågorna för oss som jobbar i byggbranschen, är att ingen ska skada sig på våra byggarbetsplatser.

Vi uppmärksammar årligen byggföretagens årliga säkerhetsdag.

Safe Construction Training är byggbranschens egen webbaserade säkerhetsintroduktion inom byggarbetsmiljöområdet och syftar till att ge alla samma grund och kunskaper för att minimera riskerna för arbetsplatsolyckor. Vi har en 100% genomförandegrad och alla medarbetare har ett godkänt resultat. Alla nyanställda genomför utbildningen under sin första anställningsvecka om de inte gjort den tidigare.

Hos oss har alla hantverkare & projektledare yrkesbevis, giltigt heta arbete certifikat. HLR samt medverkat på utbildning i risker med asbest. Årligen hålls miljöutbildning. Utöver det har idag flera av våra hantverkare giltiga certifikat i lift, ställning 2-9 meter, säkra lyft och fallskydd.



Med Lyhördhet & engagemang

## Hållbara medarbetare

Vi har nolltolerans mot alla typer av kränkande särbehandling. En policy för detta är på plats så att alla vet hur man skall agera om det trots allt skulle uppstå. Frågan kring eventuell upplevd kränkning mäts årligen i företagets medarbetarenkät och den sociala arbetsmiljön diskuteras även i medarbetarsamtalen.

Gällande den fysiska arbetsmiljön så försöker vi så långt som möjligt att anpassa kontorsmöbler, verktyg och andra tekniska hjälpmedel efter respektive medarbetares behov.

Samtliga medarbetare har tillsvidareanställning med undantag för eventuell provanställning under max 6 månader.

Vi har säkerställt att det inte förekommer några skillnader i lön beroende på etnisk bakgrund, kön, religiös tillhörighet, sexuell läggning eller ålder.

**ARBETA  
HÅLLBART!**



Bild från vår guide  
Arbeta Hållbart



## ALLT DU BEHÖVER VETA

För att arbeta hållbart med byggnads- och anläggningsarbete, underhållsätgärder och serviceuppdrag inom Tumleheds Bygg AB.

**TUMLEHEDS  
BYGG**



Med Lyhördhet & engagemang



### Visselblåsning

För att tidigt kunna fånga upp och agera på signaler om allvarliga missförhållanden erbjuder vi en **visselblåsartjänst**. Tjänsten möjliggör anonym rapportering av misstankar om allvarliga överträdelser inom Rotundagruppen – oavsett vilket företag det gäller, inklusive koncernledning.

Ta del av den [HÄR](#)

Rotunda  
GRUPPEN



## Hållbarhetsarbete inom Rotundagruppen

Inom Rotundagruppen har vi ett gemensamt Hållbarhetsnätverk. I nätverket påbörjade vi redan under 2023/2024 förberedelser för att kunna hållbarhetsredovisa enligt CSRD. Men efter ändrat regelverk omfattas vi inte längre - och är inte skyldiga att rapportera enligt CSRD.

Nu är istället vårt ramverk den gemensamma mål och handlingsplanen som vi tagit fram utifrån den gemensamma Hållbarhetspolicyn.

Inom Rotundagruppen har vi även en hållbarhetsstyrgrupp som leder arbetet framåt.

Mål är satta och arbete pågår nu med att göra klart handlingsplanerna.

### Gemensamma mål och nollvisioner

#### Miljö:

Vi tar ansvar för vår miljöpåverkan och vill bidra till en byggbransch som är resurseffektiv och långsiktig.

- 2025/2026: Rotundagruppen har kartlagt sina utsläpp och satt klimatmål
- 2027/2028: Utsläppen av växthusgaser visar en tydligt minskande trend\*
- 2035: 50 % minskade utsläpp av växthusgaser\*
- 2040: 75% minskade utsläpp av växthusgaser\*
- 2045: Nettonollutsläpp av växthusgaser\*

\*jmf. med basår 2023/2024

#### Etik och ansvarsfullt företagande:

0-Vision 2: Inga kända korruptionsfall inom koncernen

#### Socialt ansvar:

0-Vision 1: Inga allvarliga arbetsplatsolyckor

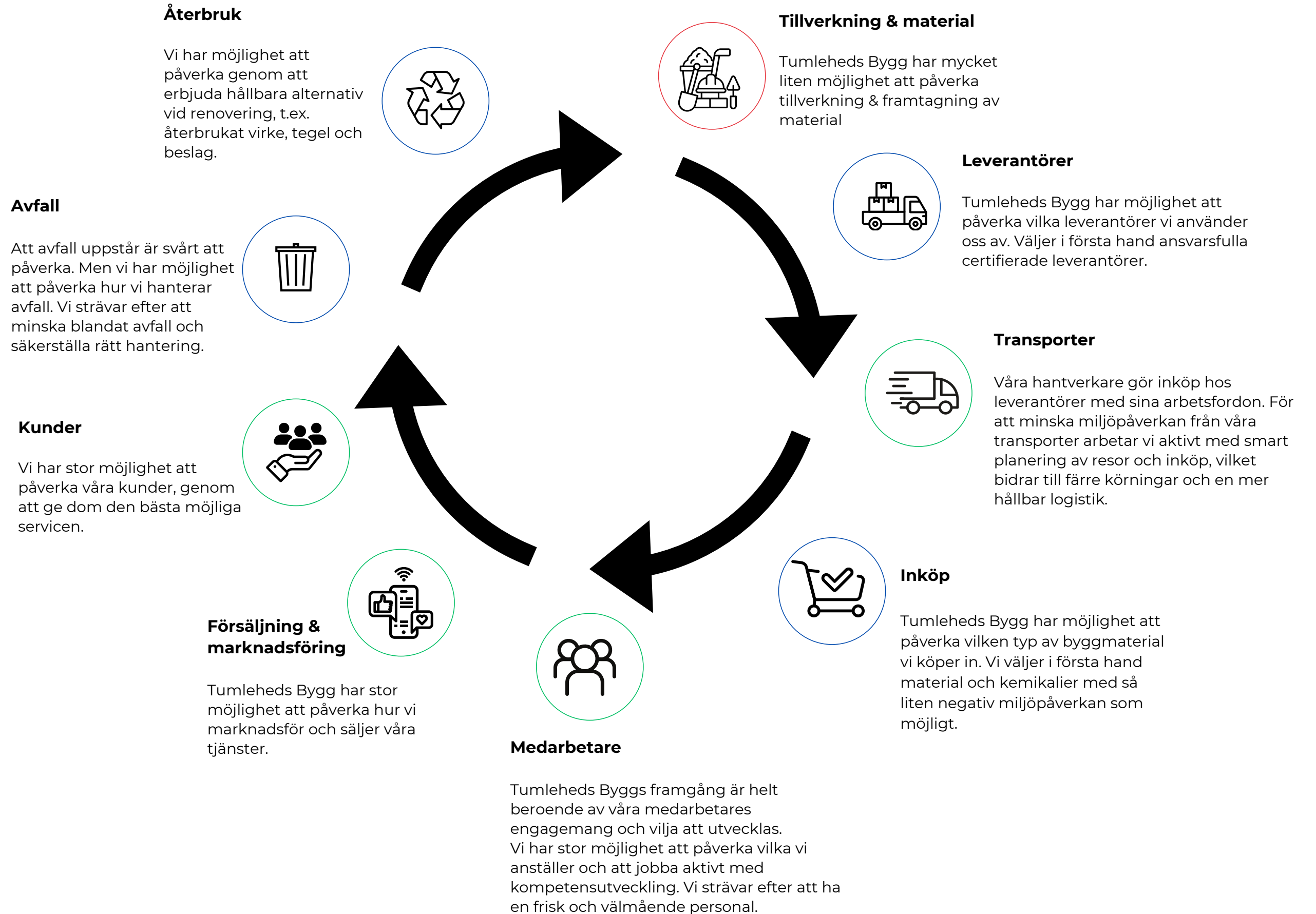
Gemensamma handlingsplaner har tagits fram genom en självskattning av ESG-policy och gemensamma prioriteringar på koncernnivå.



Med lyhördhet & engagemang

## Tumleheds Bygg ur ett livscykelperspektiv

Tumleheds Byggs livscykel sammanfattar och åskådliggör våra produkter och tjänsters hela livslängd – från tillverkning & material till återvinning. Dessutom beskriver den hur stor påverkan vi har i respektive steg.





## Miljö

- Material & Produkter
- Avfall
- Transporter
- Återanvändning av material
- Biologiskt mångfald.



## Miljöarbete på Tumleheds Bygg

Vi på Tumleheds bygg arbetar medvetet med miljöfrågor, bästa bevis på det är att vi sedan 2003 har varit miljöcertifierade enligt Göteborgsmodellen Svensk Miljöbas. I maj 2021 blev företaget miljöcertifierat enligt kravstandarden, ISO 14001:2015.

Våra viktigaste intressenter ställer miljökrav på oss och vi ser att vi både kan och vill bidra med vårt miljöansvar. Tumleheds Bygg drivs av en strävan efter att alltid bli bättre. Vi förutser och anpassar oss till ändrade krav och söker ständigt efter sätt att arbeta smartare.

Klimat och miljö är grundpelare när man pratar om hållbarhet, men det omfattar också ekonomisk hållbarhet och social hållbarhet – ett långsiktigt samhällsansvar. Vi ser en koppling mellan affärsnytta och samhällnytta och som företag måste vi se den helheten för att vara fortsatt relevanta i framtiden

Att driva en byggservice verksamhet kräver resurser och en del av dem påverkar miljön. Utsläpp från transporter, avfallshantering, materialanvändning och kemikaliehantering ökar föroreningar och ger negativ klimatpåverkan. Vi på Tumleheds Bygg strävar efter att förebygga och minimera den negativa miljöpåverkan och öka den positiva genom att göra medvetna val genom hela arbetsprocessen. Genom att ta en mera aktiv roll och påverka kunder och beslutfattare att välja mer klimatsmarta lösningar kan vi göra skillnad framöver.

Vi har i första hand valt att fokusera på mål som rör byggbranschen, framför allt i vår egen verksamhet, där vi har störst möjlighet att påverka. Målen möjliggör att vi kan arbeta tydligt och strukturerat med aktiviteter som bidrar till hållbarhet ur alla aspekter.

**Bilder från**  
REVISIONSRAPPORT  
ISO CERTIFIERING 2024 & 2025



### Uppdragssammanfattning

2024

#### Resultat

Fara för liv och hälsa (F):	0
Allvarliga avvikelser (C):	0
Mindre allvarliga avvikelser (B):	0

#### Revisionsgruppens rekommendation

Fömyelse av certifikat rekommenderas.

#### Positiva iakttagelser

- + SBK-portal för systematiskt brandskyddsarbete.
- + Påbörjat en hållbarhetsutbildning inom koncernen leder till ytterligare fördjupad kunskap.
- + Er nya lokalisering bidrar till lättillgänglighet och närmare kontakt/anknytning till era projekt.
- + Styrka att tillhöra en större koncern i form av erfarenhetsåterföring samt att kunna hjälpa varandra gemensamt i projekt.
- + KMA-modul påbörjad i Bygglet.
- + APT-möten regelbundet samt era nyhetsbrev är båda bra sätt forum att sprida information och upprätthålla kommunikation på.
- + Ständigt regelbundna miljöutbildning samt utbildning i ECO-driving ger bra förutsättningar och ökar medvetenheten inom organisationen.
- + Kahoot skapar nyfikenhet och gör miljösessionen roligare!
- + Exemplariska Canva-lösningar med otroligt proffsig lay-out är ett helt nytt sätt att på ett inspirerande sätt lyfta fram verksamhetens rutiner på.

### Uppdragssammanfattning

2025

#### Resultat

Fara för liv och hälsa (F):	0
Allvarliga avvikelser (C):	0
Mindre allvarliga avvikelser (B):	0

#### Revisionsgruppens rekommendation

Oförändrad certifieringsstatus

#### Positiva iakttagelser

##### Ledningen

- + Bra genomförd ledningens genomgång.
- + Fortsatt framgång med arbete kring intranät.
- + Väldigt fin miljöutveckling och måluppfyllelse.
- + Utveckling av verksamhetens miljöaspektsanalys med hur klimatpåverkan påverkar företaget (en förändring i standarden).
- + I övrigt fortsatt förbättringsarbete med tex. ny avvikelsemall.
- + God hantering utifrån asbestincidenten.
- + Bra att ni framåt funderar på ändra intervall för ledningens genomgång och utöka era interna revisioner.



## Aktuellt miljöarbete

Vi försöker minska vår miljöpåverkan genom att:

- Arbeta kontinuerligt med att minska koldioxidutsläpp från transporter. Det gör vi bl.a. genom att samtliga anställda ska tanka HVO 100 alternativt Diesel RE+ och genom väl planerade inköp, körningar och arbeten.
- Minska mängden blandat avfall. En viktig åtgärd för att uppnå detta mål, är att samtliga anställda följer vår avfallsrutin.
- Minska mängden kemikalier med farliga ämnen, där det är praktiskt och ekonomiskt rimligt.

## Våra miljömål

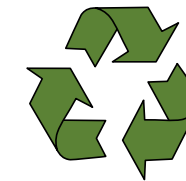
Miljömålen är bestämda utefter våra betydande miljöaspekter - Transporter, avfall och kemikalier. Målen möjliggör att vi kan arbeta tydligt och strukturerat med aktiviteter som bidrar till hållbarhet ur alla aspekter.

### Transporter



Transporter är en nödvändighet i verksamheten. Verksamhetens utsläpp av växthusgaser från transporter har därför en negativ påverkan på miljön i omgivningen. Vi kan i viss mån öka effektiviteten i transporterna, styra över körbeteende, vilket typ av drivmedel som tankas, rätt lufttryck i däcken samt välja vilken typ av fordon som köps in.

### Avfall



Att det uppkommer avfall i verksamheten är oundvikligt. Det osorterade/blandade avfallet har en negativ påverkan på miljön.

Vi gör vårt yttersta för att sortera det avfall som uppkommer för att minimera miljöpåverkan. Fokus ligger på att minska mängden osorterat/blandat avfall.

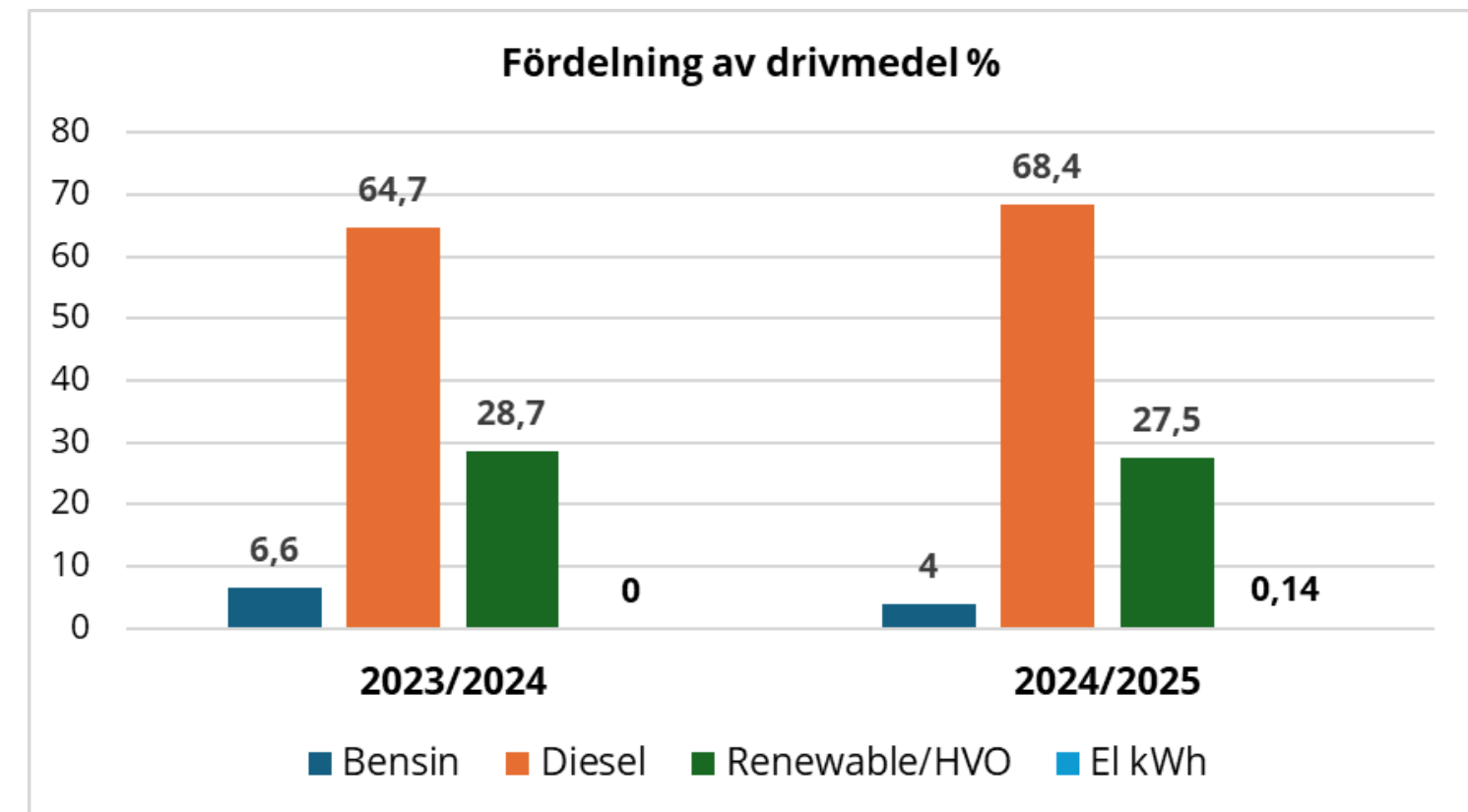
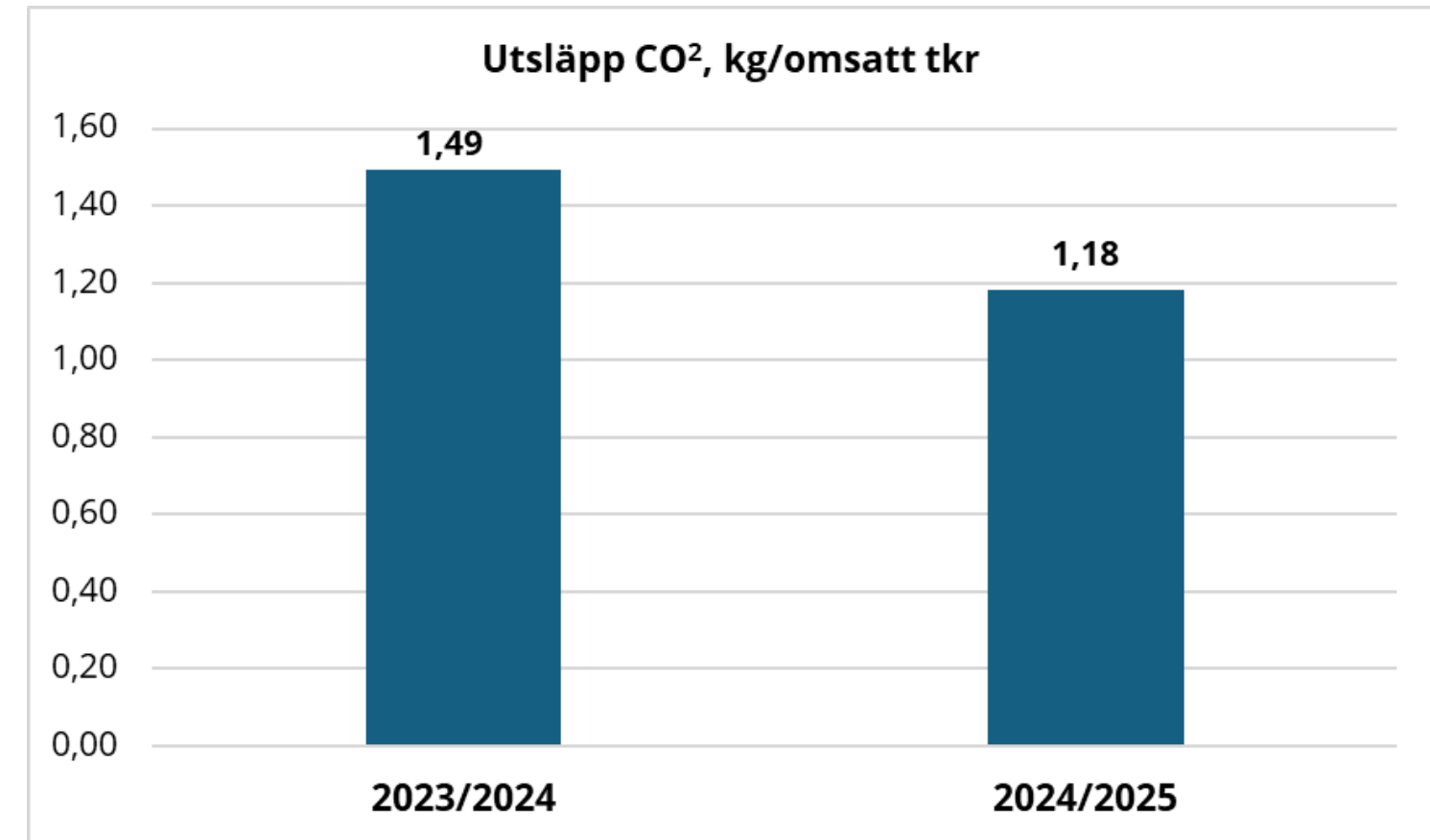
### Kemikalier



För att minska den negativa miljöpåverkan ska vi i största möjliga mån välja bort kemikalier som innehåller särskilt farliga ämnen s.k. utfasningsämnen. Vi ska också hålla koll på kemikalier som innehåller prioriterade riskminskningsämnen.

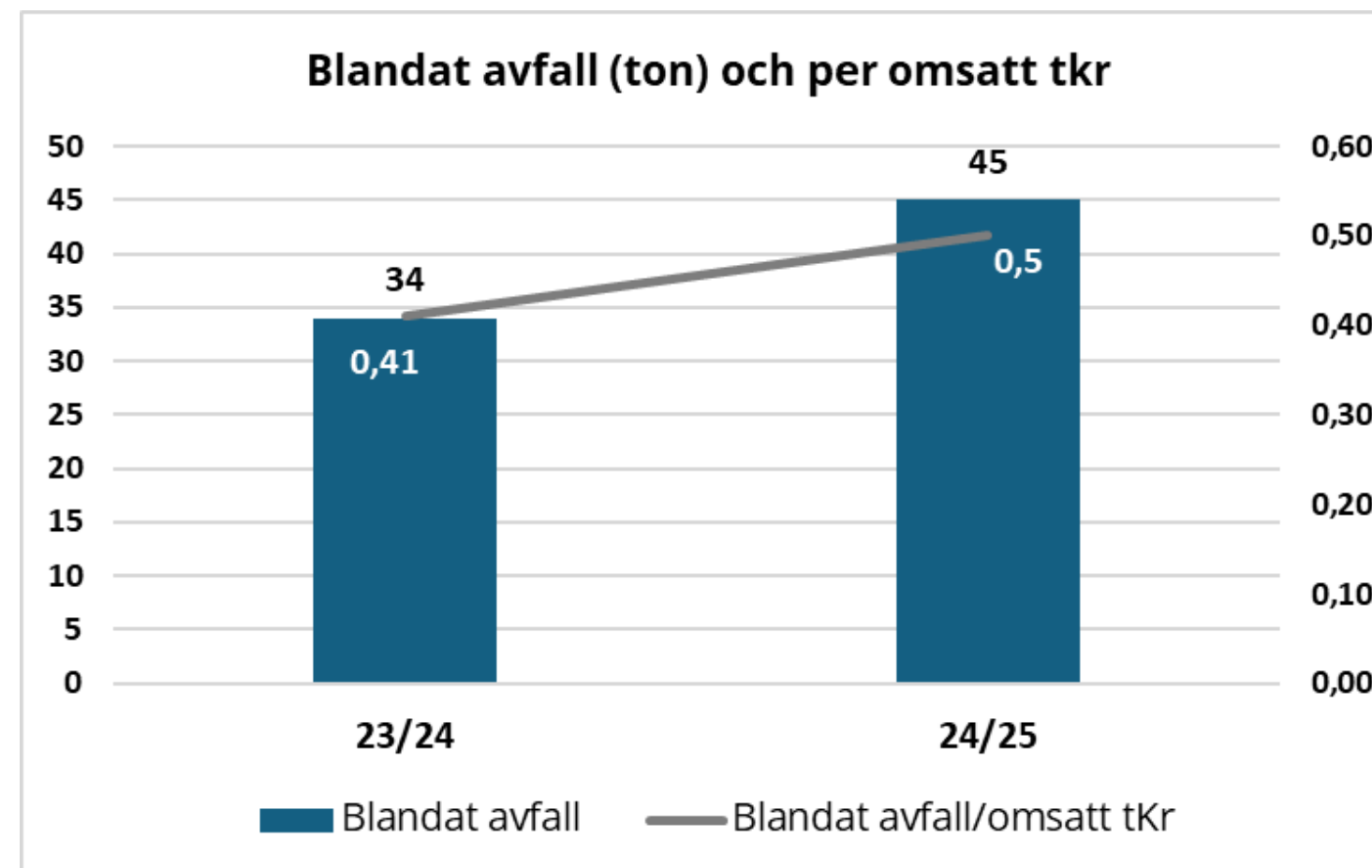
## Miljömål och utfall - Transporter

Mål	Resultat 24/25	Analys av resultat och handlingsplan framåt
Minska koldioxidutsläpp från egna transporter/omsatt tkr med 5 %.	-21%	Vi har planerat våra resor och inköp bättre. Vi har köpt fler elbilar.  <b>Handlingsplan framåt:</b> <ul style="list-style-type: none"> <li>• Fortsätta planera resor och inköp</li> <li>• Regelbundet kolla lufttryck i däcken</li> </ul>
Öka andelen biodiesel med 5 %	-4,2%	HVO priserna har ökat markant under senaste månaderna, vilket inte gör det ekonomiskt försvarbart för oss att tanka HVO just nu.  <b>Handlingsplan framåt:</b> <ul style="list-style-type: none"> <li>• Bevaka HVO priserna och när de sjunker informera personal.</li> <li>• Påminna personal om vart tankningsstationerna finns för att tanka HVO och Diesel RE+</li> <li>• Öka personalens förståelse- varför det är viktigt att tanka HVO &amp; Diesel RE+, kopplat till våra CO<sub>2</sub>-mål.</li> </ul>

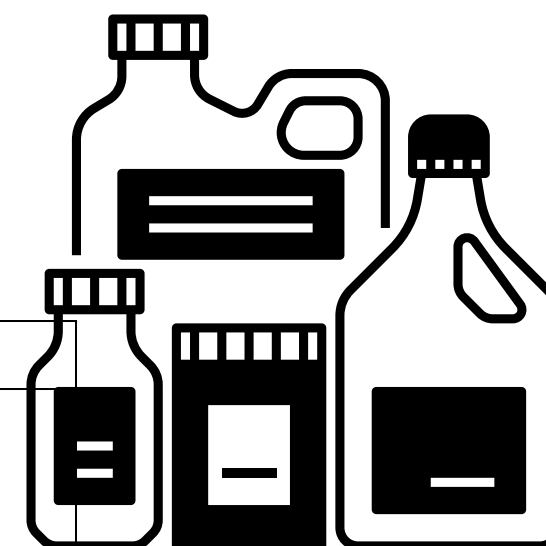


## Miljömål och utfall - Avfall

Mål	Resultat 24/25	Analys av resultat och handlingsplan framåt
Minska mängden blandat avfall/omsatt t kr med 5 %	+22%	<p>Ökningen av blandat avfall kan delvis förklaras av förutsättningarna i projekten under året. På mindre projekt eller byggserviceuppdrag finns ofta begränsat utrymme för flera avfallsfraktioner, vilket innebär att en större del av avfallet behöver hanteras som blandat avfall. En annan möjlig förklaring är att underentreprenörer i vissa fall kan ha använt företagets avfallscontainrar eller säckar, vilket kan bidra till att mängden blandat avfall ökar utan att det nödvändigtvis speglar en förändring i den egna verksamhetens sorteringsarbete.</p> <p><b>Handlingsplan framåt:</b></p> <ul style="list-style-type: none"> <li>• Påminna personalen om avfallsrutinen och att följa den</li> <li>• Tydliggöra ansvar för avfallshantering mellan entreprenör och UE</li> <li>• Utöka avfallsfraktioner</li> <li>• Kontrollera avfallskoderna så att fraktioner inte hamnar på Blandat avfall – kod 301. Kod 975 skall användas i stället. (Företags ÅVC) hos Renova.</li> </ul>



## Miljömål och utfall - Kemikalier



Mål	Resultat 24/25	Analys av resultat och handlingsplan framåt
Minska andelen kemikalier med risk- eller utfasningsämnen från 83% till 60%.	100% Riskminskningsämnen 48,3% Utfasningsämnen	<p>Hårdare bedömning gällande framförallt allergiframkallande ämnen.</p> <p>En del av kemikalierna med riskminskningsämnen är svåra att byta ut då det kan vara en utmaning att hitta ersättande kemikalier som har samma effekt på dom arbeten som utförs.</p> <p><b>Nytt mål:</b> Minimera användning av kemikalier med farliga ämnen.</p> <p><b>Handlingsplan framåt:</b></p> <ul style="list-style-type: none"> <li>• Identifiera kemikalier med farliga ämnen och hitta motsvarande kemikalier med mindre farliga ämnen om det är möjligt.</li> <li>• Övervägande del av kemikalierna finns i BASTA och accepteras i BVB. Vi ska prioritera att byta ut de kemikalier som ej är godkända i BVB, BASTA eller har Sunda Hus betyg C-</li> <li>• Utbilda personalen angående hantering och åtgärder vid kontakt med kemikalier på hud och ögon etc.</li> </ul>

Riskminskningsämnen	100%
Utfasningsämnen	48,3%
Finns i BASTA	90,3%
Accepteras i BVB	83,9%
Sunda Hus betyg B	71,4%
Sunda Hus betyg C+	17,8%
Sunda Hus betyg C-	10,7%





Med lyhördhet & engagemang



## Social hållbarhet

- Hälsa och säkerhet för tredje person
- Värna om människor och miljö i vår närhet
- Sponsring av lokala barnidrottsförningar
- Bra arbetsförhållanden hos våra leverantörer
- Motverka mutor och korruption
- Bidrag till Hjälporganisationer



## Social hållbarhet - att långsiktigt ta vara på grundläggande mänskliga rättigheter

För oss innebär social hållbarhet att alla behandlas lika, oavsett kön, ålder, etnicitet, religion, sexuell läggning mm som ett led i vårt arbete med icke-diskriminering. Byggbranschen kan upplevas ha en hård jargong vilket vi behöver bidra till att bryta om vi upplever det så. Här har vi alla ett ansvar att sätta stopp och säga ifrån om vi uppmärksammar att det förekommer. Våra arbetsplatser ska vara en plats där alla trivs! Självklart gäller vår nolltolerans för kränkande särbehandling även alla underentreprenörer.

En del av vår verksamhet bygger på att vi anlitar underentreprenörer. Här vilar ett stort ansvar på oss som huvudentreprenör att tillse att alla som verkar på våra arbetsplatser behandlas rätt och har korrekta arbetsvillkor. Våra underentreprenörer måste ovillkorligen anmäla till oss vilka entreprenörer de i sin tur anlitar. Vi följer upp så att dessa entreprenörer driver sin verksamhet på ett riktigt sätt och att de betalar skatter och sociala avgifter.

Genom vårt medlemskap i Byggföretagen har medarbetare genomgått utbildningen i Byggföretagens uppförandekod/ Affärsetik. Byggföretagen är en bransch- och arbetsgivarorganisation som samlar bygg-, anläggnings- och specialföretag som vill bygga Sverige på schyssta grunder.

### Byggföretagens uppförandekod

Medlemsföretagen ska...

- Agera för sund konkurrens vid anbud, upphandling och inköp samt motverka otillbörlig påverkan, mutor, prissamverkan, karteller, missbruk av marknadsdominans och olika typer av manipulation av anbud med syfte att snedvräta konkurrensen.
  - Föra korrekt redovisning av ekonomiska transaktioner samt motverka svartarbete, övrig ekonomisk brottslighet och påverkan från illegal verksamhet.
  - Agera korrekt och inte bjuda på eller anordna resor, ge gåvor eller andra tjänster eller förmåner som inte kan granskas och redovisas öppet. Detta förhållningssätt gäller även vid mottagande av ovanstående.
- Normgivande är IMM:s Näringslivskod:  
[www.institutetmotmutor.se/skrifter/naringslivskoden/](http://www.institutetmotmutor.se/skrifter/naringslivskoden/)
- I förhållandet till kund och leverantör tydliggöra att principerna i denna uppförandekod ömsesidigt ska tillämpas. Ingångna avtal ska följas och tillämpas korrekt.
  - Utföra uppdrag fackmässigt samt följa beslut från ARN (Allmänna reklamationsnämnden) eller beslut i domstol.

### Affärsetik - Utbildningens innehåll

- Uppförandekoden
- Näringslivskoden
- Samhällsbyggnadssektorns etiska regler
- Överenskommelse för att motverka mutor och korruption
- Verklighetsbaserade situationer

Vi arbetar aktivt för att motverka otillåten påverkan, mutor och korruption. För Tumbleheds Bygg innebär detta:

I avtalen med våra underentreprenörer ingår vår uppförandekod för att säkerställa att alla som arbetar under vår flagg har samma förutsättningar.

Säkerhet runt våra arbetsplatser och tredje person är mycket viktigt. För att säkerställa en säker och väl fungerande arbetsplats upprättas en arbetsplatsdispositionsplan (APD plan). I denna tas speciell hänsyn till säkerhetsaspekter för förbipasserande samt säkra utrymnings- och transportvägar. Vid våra regelbundna skyddsronder kontrolleras även att skyddsåtgärder för tredje man fungerar.



## Idrott & hälsa



2026 har vi valt att stötta.

Öjersjö gymnastikförening  
Näset SK klubb - pojkar födda 2019  
Kärra Fotbollsklubb P14

## Hjälporganisationer



2026 har vi valt att stötta

Stadsmissionen

### Värna om människor och miljö

## Stöttning av

samhällsorganisationer & lokala barnidrottsföreningar

## Social hållbarhet

När vi påbörjade vårt hållbarhetsarbete ställde vi frågan till våra medarbetare om vad de tyckte var viktigast när det gäller den sociala aspekten. Svaret var entydigt, vi vill bidra till det lokala samhället, till människorna och miljön i vår närhet. Vi vill vara delaktiga. Delaktighet genomsyrar företaget, det är mycket viktigt för oss alla i hela vår verksamhet. Vi känner en stor stolthet för det vi skapar och bygger. Det engagemanget finns även för samhället i vår närhet och de föreningar vi väljer att stödja har våra medarbetare gett förslag till.

För oss handlar socialt hållbarhetsarbete också om skapa värdefulla samarbeten inom de ramavtal vi ingår. Genom att bli inbjudna till dialog kring exempelvis hur vi kan bidra till sysselsättningsfrämjande åtgärder och på vilket sätt.

Hållbarhetsaspekt	Nyckeltal	Utfall 2025
Säkerhet för tredje man	Inga olyckor eller tillbud	Inga olyckor eller tillbud relaterade till tredje man har rapporterats
Bra arbetsförhållande hos våra leverantörer. Mänskliga rättigheter	Inga incidenter relaterade till dåliga arbetsvillkor ska förekomma. Alla anlitade UE ska inneha kollektivavtal	Inga incidenter relaterade till dåliga arbetsförhållande har rapporterats. Samtliga anlitade UE innehar kollektivavtal
Motverka mutor & korruption	Samtliga tjänstemän ska genomgå utbildning i affärsetik /uppförandekod	100 %
	Samtliga nya medarbetare ska signera Tumleheds byggs personalhandbok	100 %
	Uppförandekod ingår som avtalskrav till våra UE	100 %
Icke - diskriminering	inga incidenter relaterade till diskriminering ska förekomma	inga incidenter relaterade till diskriminering har rapporterats



## Risker social hållbarhet

Särskilda risker för brott mot de mänskliga rättigheter i vår verksamhet anser vi är låg då vår verksamhet är koncentrerad till Sverige som får anses vara ett lågriskland i detta hänseende.

Svårigheter med uppföljningen av att de sociala förhållande följs finns dock i leverantörskedjan av material och produkter. Vi är en del av en leverantörskedja där det kan finnas risker för att mänskliga rättigheter inte följs och den materialbristen som har rådigt till följd av pandemi och krig är en riskfaktor i hållbarhetsarbetet, både inom den sociala och den miljömässiga hållbarhetsområden. Här använder vi ID06 Bolagsdeklaration till vår hjälp att kontrollera leverantörerna men det är inte ett heltäckande sätt då det är frivilligt för leverantörerna att redovisa och bli bedömda utifrån riktlinjer gällande mänskliga rättigheter, arbetsvillkor, miljö samt anti-korruption. Dock måste rutiner för leverantörsbedömningar utökas för att dessa risker ska upptäckas.

## Ekonomisk hållbarhet

Vår definition av ekonomisk hållbarhet är att vi kan ha en ekonomisk utveckling som inte medför negativa konsekvenser för den ekologiska eller sociala hållbarheten. En ökning av ekonomiskt kapital får alltså inte ske för fort eller på bekostnad av en minskning i naturkapital eller socialt kapital.

Vi uppnår ekonomisk hållbarhet genom att vi:

- Fortsätter utveckla vår hållbarhetsplan.
- Fortsätter mäta våra nyckeltal.
- Sätter hårdare mål som kopplas till åtgärder och handlingsplaner och följs upp.

